



Apprendre Autrement

# ASSOCIATION SAVOYARDE DES CLASSES DE DÉCOUVERTES

Bulletin d'info Courts Séjours

N° 12 - JUIN 2018

## CAP SAVOIE



2018

2019

### Edito :

Parce que les territoires de Savoie sont riches de leur patrimoine et de leur culture... Pour permettre à nos élèves de découvrir notre département... Afin de s'initier en douceur aux séjours scolaires avec nuitées... Ou tout simplement pour enrichir vos classes de découvertes...  
CAP SAVOIE...

## LE MOT DU PRÉSIDENT

À l'heure où le vivre-ensemble est une priorité nationale, l'École doit se mobiliser pour transmettre au mieux les valeurs qui nous rassemblent : l'égalité entre tous, la solidarité, le respect de chacun. Les classes de découvertes et les courts séjours vont répondre à cet objectif en permettant aux élèves de vivre une expérience de socialisation forte, développant leur autonomie, leur sens des responsabilités, le respect des autres, des règles collectives, et de l'environnement dans lequel ils évoluent.



Les classes de découvertes et les courts séjours s'inscrivent non seulement dans le cadre des programmes et du projet d'école, mais ils contribuent également à leur mise en œuvre. Ils concourent au domaine 3 du socle commun de connaissances, de compétences et de culture : « la formation de la personne et du citoyen : ce domaine vise un apprentissage de la vie en société, de l'action collective et de la citoyenneté, par une formation morale et civique respectueuse des choix personnels et des responsabilités individuelles ».

Les bénéfices d'une classe de découvertes sont nombreux, tant pour les élèves que pour l'enseignant :

- pour les élèves, il s'agira d'acquérir des compétences d'une nouvelle manière, d'apprendre autrement, de comprendre que les apprentissages dépassent les murs de l'école, et de découvrir concrètement ce que signifie « être membre d'une collectivité ».
- pour l'enseignant, le lien social qui sera tissé pendant le séjour, le vivre-ensemble nécessaire et utile pour percevoir l'élève comme un enfant dans sa globalité affective, seront des atouts précieux pour mieux appréhender la classe et construire un groupe soudé, fédéré autour d'un même projet scolaire.

L'organisation des séjours scolaires se construit dans le cadre instauré par l'éducation nationale : les centres d'hébergement, les transporteurs sont inscrits au répertoire de l'éducation nationale, les intervenants sont des professionnels qualifiés agréés.

N'hésitez donc pas à faire de ces séjours un moment d'exception où l'élève donnera du sens aux apprentissages, où le contexte lui permettra d'apprendre autrement...

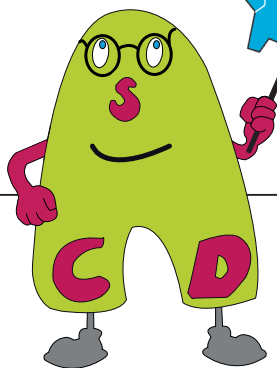
Donnons à nos élèves l'opportunité de participer à des séjours scolaires avec nuitées.

C'est par notre présence et notre engagement que nous contribuerons à former des jeunes citoyens, autonomes, responsables et respectueux des valeurs de la République.

**Frédéric Gilardot**

*Président de l'Association Savoyarde des Classes de Découvertes  
Inspecteur d'Académie - Directeur Académique des Services de l'éducation nationale  
de la Savoie*

# Carte courts séjours «CAP SAVOIE»



Culture  
A<sub>rt</sub>  
P<sub>atrimoine</sub>

	<b>INFORMATIONS PRATIQUES.....</b> 1-2		<b>COMBE DE SAVOIE.....</b> 15-16 • Yayla
	<b>BAUGES ET BASSIN AIXOIS.....</b> 3-12 • Des plantes et des hommes • L'Enquête du temps • À la découverte des grottes • Danse avec le Parc • Music' & Lac		<b>MAURIENNE.....</b> 17-18 • Les p'tits peintres sur le chemin du baroque
	<b>AVANT PAYS SAVOYARD.....</b> 13-14 • Un pas dans l'histoire		<b>BEAUFORTAIN ET TARENTEISE.....</b> 19-22 • Les cinq sens en éveil • À la découverte des glaciers

## Description

L'Association Savoyarde des Classes de Découvertes vous propose des courts séjours « **Culture Art Patrimoine en Savoie** ».

Ces courts séjours ont été réalisés en partenariat avec les services Culturels de l'Éducation Nationale, les services Jeunesse, Éducation, Culture du Conseil Départemental de la Savoie, la FACIM, DIAPASON 73, le CISALB et le CDDP 73.

Ils se déroulent sur une durée de 2 à 3 jours maximum, même si le cadre réglementaire des courts séjours les définit sur une durée de 1 à 3 nuitées.

### Pour qui ?

Créés en priorité pour les cycles 1 et 2 ainsi que pour les collèges, ils peuvent toutefois être proposés au cycle 3.

### Pour où ?

Exclusivement en Savoie, avec un minimum d'un séjour par territoire.

### Pour quoi faire ?

Ils s'organisent autour d'un projet culturel, artistique ou patrimonial.

### Pour quand ?

À l'automne et au printemps.



## Les aides du Conseil Départemental de la Savoie

### Aide CAP SAVOIE :

Grâce à une subvention du Conseil Départemental de la Savoie, vous bénéficierez d'une aide forfaitaire de 8€/journée/élève pour l'ensemble des courts séjours planifiés A.S.C.D. présentés dans ce bulletin.

### Les conditions

L' A.S.C.D. réserve ses services à ses adhérents. Les cotisations pour 2018-2019 sont :

#### Pour les collèges de Savoie :

Enseignant (adhésion facultative)	2.00 €
Pour un EPLE de moins 400 élèves	22.00 €
Pour un EPLE de 400 à 500 élèves	27.50 €
Pour un EPLE de plus de 500 élèves	33.00 €

#### Pour les écoles de Savoie :

Enseignant (adhésion obligatoire)	2.00 €
Pour une école de 1 ou 2 classes	11.00 €
Pour une école de 3 à 7 classes	16.50 €
Pour une école de 8 classes et plus	22.00 €

### 1 adhésion par an et par établissement scolaire pour tous les services proposés par l'A.S.C.D.

## Les tarifs

Suivant votre choix de court séjour CAP SAVOIE, un devis personnalisé sera établi sur simple demande.

Les courts séjours sont proposés sur une durée déterminée dans ce bulletin, sachez que nous pouvons adapter le nombre de jour(s) suivant votre projet.

### S'inscrire

**Contact : Sandy DUSSERT-ROSSET - Responsable Courts séjours**  
Par mail : [capsavoie@ascd73.fr](mailto:capsavoie@ascd73.fr) - Par téléphone : 04.79.69.26.58 (choix 12)

NOUVEAUTÉ

## Découvrir les secrets des plantes de nos massifs

### Objectifs :

- Découvrir et comprendre les richesses de la nature.
- Découvrir et identifier les plantes comestibles de nos montagnes et plus particulièrement du massif des Bauges.
- Découvrir et identifier les plantes médicinales.
- Exploiter ses découvertes.



### Hébergement :

Le Chalet de l'Aurore  
La Féclaz, 73230 LES DESERTS

Nombre de classes : 3 classes

Nombre d'enfants : 77 + 12 adultes

Public : Cycles 1, 2 et 3, Collège

Agrément PMI 32 enfants

Durée : 3 jours / 2 nuits



### Activités proposées :

#### Rallye photos découverte :

Le séjour commence par un rallye photos découverte permettant aux élèves de réaliser un jeu grande nature dans la station. Recherche par petits groupes d'indices visuels à partir d'une série de photos pour découvrir et comprendre le village.

#### Accompagnateur Moyenne Montagne - spécialiste du territoire des Bauges :

Véronique RIONDY

Sylvain LACCHIA

#### Thématique :

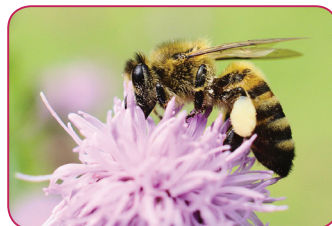
*Découverte et identification des plantes comestibles*

*Découverte et identification des plantes médicinales*

#### Activités :

La première randonnée pédestre accompagnée de Véronique ou de Sylvain, permettra aux élèves de découvrir, d'apprendre à reconnaître, des essences comestibles de nos montagnes. Ils évolueront de pré en clairière ou en sous-bois... un livre botanique à ciel ouvert qui se conclue par une cueillette fraîche.

La seconde randonnée est axée sur la thématique des plantes qui soignent. Les élèves aborderont également la notion de chaîne alimentaire. Ils traiteront du rôle des troupeaux mais aussi de celui des insectes et notamment des abeilles à travers la pollinisation et le miel.



NOUVEAUTÉ

**Animateur nature du centre :****Thématique :**

Atelier cuisine «le feuilleté d'orties»  
 Visite de «l'herbier de la Clappe»

**Activités :**

Le deuxième jour, les élèves se transformeront en cuisiniers des plantes pour la fabrication de feuilletés ou de cookies d'ortie ou d'herbes grâce à leur cueillette de la veille. Cette activité s'organise en demi-classe, le second groupe travaillera sur un herbier avant d'exploiter le coin cabane du petit bois (inversion des groupes en demi-journées.)

Le troisième jour, sur le chemin du retour, un arrêt sera prévu à «l'herbier de la Clappe» : les élèves visiteront une ferme à taille humaine où Philippe cultive des plantes médicinales et aromatiques en suivant les méthodes de l'agriculture biologique.

**En option, d'autres activités possibles :**

- Animation : les abeilles avec un Accompagnateur en Moyenne Montagne
- Visite de l'argenterie des Bauges
- Activité «parcours aventure forestier»
- Le sentier découverte ONF

**Déroulement :****1er jour :**

- Visite du village - Découverte à partir d'un «rallye photo».
- Randonnée pédestre «Découverte, identification des plantes comestibles» - Cueillette d'orties avec accompagnateur en moyenne montagne.

**2ème jour :**

- Atelier cuisine «Le feuilleté d'orties».
- Atelier autonome «cabanes, jeux» - Herbier.

**3ème jour :**

- Randonnée pédestre «Découverte, identification des plantes médicinales» avec accompagnateur en moyenne montagne.
- Sortie dans les Bauges - Visite de «l'Herbier de la Clappe» (avec le car du retour).

**Plus d'informations :**

La fiche technique de ce séjour sera accessible en septembre sur le site [www.ascd73.fr](http://www.ascd73.fr)

## Découverte du temps qui passe au coeur du massif des Bauges

### Objectifs :

- Découvrir et appréhender les différentes notions du Temps : astronomique, géologique, humain.
- Découverte et observation du ciel étoilé à la Station des étoiles de Saint François de Sales (séance de planétarium et observations à l'oeil nu et au télescope).



### Hébergement :

Le Sorbier  
La Magne, 73340 SAINT-FRANÇOIS-DE-SALES  
Téléphone : 04 79 52 02 37  
Fax : 04 79 54 68 83  
E-mail: [info@vlpbauges.com](mailto:info@vlpbauges.com)  
Site : <http://www.vlpbauges.com>



Nombre de classes : 4 classes  
Nombre d'enfants : 106 + 19 adultes  
Public : Cycles 2 et 3, Collège  
Durée : 3 jours / 2 nuits

### Activités proposées :

**Randonnée & Astronomie** : 329 route du col des Prés 73230 Saint-Jean-d'Arvey - Erwan LE BERRE - [contact@randonnees-astronomie.com](mailto:contact@randonnees-astronomie.com) - 06 32 18 54 53



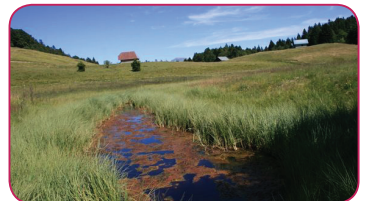
Les balades et randonnées en montagne sont encadrées par des guides (accompagnateurs en montagne) diplômés et spécialisés en Sciences et Vie de la Terre.

Les animations d'astronomie sont encadrées par des animateurs scientifiques professionnels.

*Pour les élèves de cycle 2, un séjour plus adapté sera proposé «Élève-toi en montagne».*

**Les ateliers scientifiques «L'enquête du Temps»** : Tout au long du séjour, les élèves accumulent des indices matériels et des observations sur le Temps qui passe.

- **Le Temps astronomique** : Présentation de véritables météorites : datées de -4.5 milliards d'années, ce sont les plus vieux «objets» que nous pourrions observer au cours de notre enquête. Observation au télescope d'étoiles dont l'éloignement nous ramène à des temps très anciens.



- **Le Temps géologique** :

- La Tourbière des Creusâtes : Observation au microscope numérique de grains de pollens piégés dans la tourbe. Identifier ces pollens permet de reconstituer le paléo environnement des 12 000 dernières années.

- **Le Temps humain** :

- Randonnée Le Creux du Loup - Col de Plainpalais : Identifier le long du chemin les indices, les traces d'un évènement passé de grande ampleur et catastrophique, qui a autrefois marqué ce lieu. Il permet de comprendre le passé et d'imaginer l'avenir de nos montagnes.



- **Balade dans le hameau de la Magne** : adaptation des habitants aux conditions imposées par la montagne (pente, climat, isolement, etc...). Mise en perspective de certains êtres vivants (plante, animal, être humain) avec les grands événements géologiques et astronomiques.
- **Les debriefings scientifiques** : Guides et élèves se retrouvent régulièrement pour compiler les données récoltées sur le terrain. Petit à petit, nous construisons ensemble une histoire chronologique à l'échelle. Nous plaçons les grands événements identifiés le long d'une frise chronologique à la manière d'une «Time line».

### Les activités pédagogiques en astronomie :

- **La veillée à l'Observatoire** : Après une montée le long d'un sentier planétaire, les élèves pourront observer le ciel à l'œil nu et au télescope.



**À l'œil nu** : Le médiateur scientifique montre et explique les constellations visibles le soir de l'activité. Les élèves repèrent également les étoiles brillantes et les planètes.

**Au télescope** : À l'intérieur de la coupole, le puissant télescope permet d'observer les plus beaux astres de notre Univers (Lune, planètes, amas d'étoiles, nébuleuses et galaxies).

Pendant le retour de nuit, nous prendrons le temps de nous arrêter dans un pré afin de profiter du silence de la nuit et peut-être entendre quelques sons d'animaux...

- **Le planétarium** : Installé sur le plateau de l'observatoire, les élèves y découvrent les grandes notions de l'astronomie :
  - Le repérage et l'histoire des constellations,
  - Les mouvements de la Terre, de la Lune et des planètes,
  - Les distances dans l'Univers,
  - La naissance, la vie et la fin des étoiles...

### **Déroulement :**

Exemple «L'enquête du temps» pour les cycles 3

#### 1er jour :

- Randonnée Le Creux du Loup - Le Temps humain (au départ du col de Plainpalais jusqu'au centre)
- Veillée astronomique : séance de planétarium

#### 2ème jour :

- Atelier scientifique (L'enquête du Temps)
- Randonnée sur la Tourbière des Creusâtes - Le Temps de la Terre/géologique
- Veillée astronomique : observation du ciel à l'œil nu et au télescope

#### 3ème jour :

- Atelier scientifique (L'enquête du Temps) + Bilan de séjour
- Visite du hameau de La Magne (Le temps humain)



### **Pour plus d'informations :**

Téléchargez la fiche technique de ce séjour sur le site [www.ascd73.fr](http://www.ascd73.fr)

Rubrique Courts séjours > Organisation > Courts séjours planifiés A.S.C.D.

## Découverte de la spéléologie et du karst

### Objectifs :

- Comprendre les principales caractéristiques géomorphologiques du relief Karstique.
- Comprendre la formation d'une grotte, le parcours de l'eau dans la montagne et sa vulnérabilité.
- Découvrir le parc des Bauges : sa géologie, son karst, sa faune et sa flore.
- Observer et comprendre le lien qui existe entre géologie, environnement et espèces.
- Développer l'entraide et le dépassement de soi.
- Accomplir et gérer un effort physique.



### Hébergement :

Le Sorbier  
La Magne, 73340 SAINT-FRANÇOIS-DE-SALES  
Téléphone : 04 79 52 02 37  
Fax : 04 79 54 68 83  
E-mail: [info@vlpbauges.com](mailto:info@vlpbauges.com)  
Site : <http://www.vlpbauges.com>

Nombre de classes : 4 classes  
Nombre d'enfants : 106 + 19 adultes  
Public : Cycle 3 et Collège  
Durée : 2 jours / 1 nuit



### Activités proposées :

**Karst-3E** : Morion 73190 LA THUILE - Matthieu THOMAS -  
[matthieu.thomas@karst-3e.fr](mailto:matthieu.thomas@karst-3e.fr) - 0632410147

Explorer - Etudier - Enseigner  
**KARST - 3E**



#### • Le sentier d'interprétation souterrain de la Tanne du Névé :

Durant une heure, les élèves effectueront une traversée en aller-retour, de la grotte de la Porte Cochère à la Tanne du Névé à travers un parcours aménagé (de passerelles et d'échelles). Les élèves plongeront sous terre et découvriront les galeries, les cavités et les formes surprenantes issues du travail de l'eau sur la roche. Tel un artiste, l'eau façonne patiemment la surface et l'intérieur de la montagne du Margériaz. (Activité en demi-classe)

- **Grotte de Prérøuge sur Banges à Arith** : Découverte d'une grotte non aménagée, d'un milieu naturel aux paysages souterrains insolites. Cette grotte est connue depuis longtemps puisque des gisements archéologiques y ont été trouvés et leur visite n'a jamais cessé, marquant ici et là le passage de simples curistes ou de la duchesse des Savoie. Les élèves iront à la rencontre de l'eau au fond de la grotte où ils rencontreront peut-être au passage des stalactites et des stalagmites mais aussi des chauves-souris. (Activité en demi-classe)
- **Soirée Diaporama et jeux thématiques** : Afin de compléter les enseignements de la première journée, les élèves visionneront une vidéo didactique réalisée par la Fédération Française de Spéléologie exposant les différents domaines d'intérêt de la spéléologie et du monde souterrain. Cette vidéo sera associée à des jeux individuels et de société édités par la FFSpéleo.

**Dominique PETTELOT - Accompagnateur en Montagne :** Le crêt du bas 73340 LE NOYER - 0615887684 - [dominique.pettelot@orange.fr](mailto:dominique.pettelot@orange.fr)

## **Daniel APPELL - Accompagnateur en Montagne**

- *Randonnée sur le sentier des tannes et glaciers du Margériaz :* Depuis des milliers d'années, dans ce massif calcaire, l'érosion travaille et modèle le paysage. À travers cette randonnée, les élèves comprendront cette évolution à travers le temps. Ils observeront des formes originales et spectaculaires comme des arches de pierre ou des gouffres. La découverte commencera par l'observation de «tannes» (les gouffres), puis par celles des dolines (creux circulaires) et lapiaz... Enfin les élèves découvriront ce qu'est une glacière, et son utilisation d'antan...
- *L'adaptation de la nature sur la montagne du Margériaz :* Les élèves comprendront que la nature s'adapte à son environnement, que ce soit des éléments de la faune ou de la flore. L'accompagnateur en montagne prendra l'exemple de l'épicéa pour la flore et de la fourmi rousse pour la faune pour évoquer l'adaptation de la nature au massif Karstique. (Activité en demi-classe)
- *Découverte de la végétation aux abords de rivières :* Dans le respect du milieu, les élèves effectueront des prélèvements, grâce à une clef d'identification ils apprendront à reconnaître les espèces végétales d'un bord de rivière. (Activité en demi-classe)



- *Découverte de la micro-faune aquatique de rivière :* Dans le respect du milieu, les élèves effectueront des prélèvements avec une épuisette et détermineront grâce à une clef d'identification les différentes espèces présentes dans le Chéran. (Activité en demi-classe)
- *Découverte de la faune et de la flore du massif des Bauges :* Les élèves observeront à la jumelle depuis la terrasse du centre les chamois sur la montagne du Margériaz. Puis au cours d'une randonnée, ils rencontreront les principales espèces végétales des massifs calcaires.

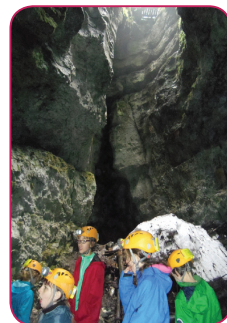
## **Déroulement :**

### 1er jour :

- Randonnée sur le sentier karstique des tannes et glaciers du Margériaz
- Visite du sentier d'interprétation souterrain de la tanne du Névé (en demi-classe)
- Découverte de l'adaptation de la nature sur la montagne du Margériaz (en demi-classe)
- Soirée diaporama et jeux thématiques

### 2ème jour :

- Découverte de l'entrée de la grotte de Prér rouge sur Banges (en demi-classe)
- Découverte de la végétation de bord de rivière ou découverte de la micro-faune aquatique du Chéran (en demi-classe)
- Découverte de la faune et de la flore du Massif des Bauges



### **Pour plus d'informations :**

Téléchargez la fiche technique de ce séjour sur le site [www.ascd73.fr](http://www.ascd73.fr)  
Rubrique Courts séjours > Organisation > Courts séjours planifiés A.S.C.D.

## Découverte du Parc du massif des Bauges autour de la danse contemporaine



### Objectifs :

- Découvrir le parc naturel des Bauges sous un angle sensible et artistique par le biais de la danse contemporaine : sa faune, sa flore, l'eau, les hommes qui vivent et travaillent en montagne.
- Visualiser puis s'initier à la danse contemporaine par l'improvisation in situ inspirée par la nature.

### Hébergement :

L'Eau Vive  
Base de Loisirs, 73340 LESCHERAINES  
Téléphone : 04 79 52 02 37  
Fax : 04 79 54 68 83  
E-mail: [info@vlpbauges.com](mailto:info@vlpbauges.com)  
Site : <http://www.vlpbauges.com>

Nombre de classes : 3 classes  
Nombre d'enfants : 88 + 13 adultes  
Agrément PMI 50 enfants  
Public : Cycles 1, 2 et 3, Collège  
Durée : 2 jours / 1 nuit



### Activités proposées :

**Compagnie Monsieur K** : 33 avenue des Romains 74000 Annecy - Pascale CHAMBON et Romuald LECLERC - 0674684271

**Montagnes, Nature et Hommes** : Stéphane VERDET - [montagnes.nature.hommes@gmail.com](mailto:montagnes.nature.hommes@gmail.com) - 0640073746

compagnie

**MONSIEUR K**

Montagnes, Nature,  
et Hommes

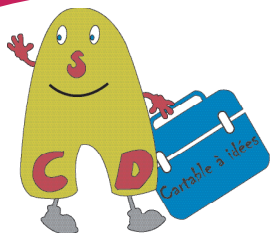


Le séjour danse avec le parc est **une rencontre entre l'élève** et :

- **Un lieu** : découvrir le parc naturel sous un autre angle que celui de la connaissance mais sous l'angle des émotions et des sensations, des forces, de l'harmonie, de rencontre, de la vie avec ce qu'elle comporte de beau et de cruel,
- **La Danse contemporaine**, en s'initiant à la démarche et aux mouvements de la discipline par des ateliers chorégraphiques ponctuels in situ.

Ce qui va **permettre de transformer «ses découvertes / sensations » en source de créativité artistique**, en mouvements dansés, de créer une ambiance de corps à corps avec le milieu.

Le but n'est pas de se remplir seulement la tête, mais tout le corps en tirant parti de la diversité du paysage de Lescheraines (montagne, rivière, forêt, lac ...).



### Les thèmes abordés :

- La montagne puissance
- Que la montagne est belle
- Montagne lieu de vie et de jeu
- Montagne lieu de compétition et de lutte pour la vie
- Une Montagne et des hommes

### Les moyens :

- **Approche sensorielle :** Travail autour des cinq sens pour percevoir notre environnement, à la fois ce que nous pouvons sentir (les objets, les éléments), mais aussi ce que nous ressentons (les sensations, les forces). Nous nous appuyons sur la rivière Le Chéran, la forêt, les terres cultivées toutes proches, les sources, les parois rocheuses. Nous pourrons nous amuser à personnifier chaque élément qui nous entoure, et aller jusqu'à danser avec la matière. Cette approche peut aussi s'appuyer sur les activités des hommes.
- **Appréhension du paysage :** Prendre le temps de voir, d'entrevoir, d'imaginer. Qu'est-ce que cela nous évoque ? Et si cet élément du paysage était un son, et si c'était un mouvement, une position ? Et si on pouvait voler dans ce paysage, où irait-on ? Et comment ? Le paysage bouge aussi, mais d'un mouvement très lent (géologie) ou moins lent (saisons). Comment concevoir ces mouvements ? Jeux avec l'échelle de temps.



- À partir de ce qu'on perçoit des animaux et des plantes mais aussi de ce qu'on devine (indices de vie), nous pouvons imaginer comment les animaux se déplacent, quels sont leurs jeux, mais aussi ressentir leurs peurs, leur faim, le froid et nous pourrons **nous inspirer de ces comportements et nous les approprier**. Nous pourrons aussi tendre une oreille plus imaginative pour écouter les messages transmis par les végétaux.

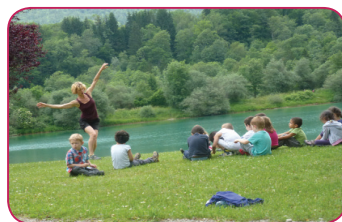
### **Déroulement :**

#### 1er jour :

- Représentation de la compagnie Monsieur K
- Approche ludique de la danse contemporaine en lien avec la nature
- Découverte du Chéran avec un accompagnateur en montagne

#### 2ème jour :

- Journée découverte du milieu, danse in situ



#### **Pour plus d'informations :**

Téléchargez la fiche technique de ce séjour sur le site [www.ascd73.fr](http://www.ascd73.fr)

Rubrique Courts séjours ➤ Organisation ➤ Courts séjours planifiés A.S.C.D.

## Découvertes scientifique et sensible du Lac du Bourget par le biais de la musique

### Objectifs :

- Découvrir le Lac du Bourget et plus précisément le milieu lacustre : cycle de l'eau, la biodiversité, les milieux aquatiques...
- Découvrir les aspects scientifiques du sujet choisi en combinant phase de sensibilisation en salle et phase d'expérimentation sur le terrain.
- Développer l'expression artistique corporelle et musicale des élèves et créer une chanson en lien avec le lac.

### Hébergement :

Auberge de Jeunesse Base de Loisirs  
73100 AIX LES BAINS  
Téléphone : 04 79 88 32 88  
Fax : 04 79 61 14 05  
E-mail : [aix-les-bains@fuaj.org](mailto:aix-les-bains@fuaj.org)  
Site : <http://www.auberge-aix-les-bains.com>

Nombre de classes : 2 classes  
Nombre d'enfants : 61 + 18 adultes  
Agrément PMI 24 enfants  
Public : Cycles 1, 2 et 3 et Collège  
Durée : 3 jours / 2 nuits



### Activités proposées :

#### Comité InterSyndical pour l'Assainissement du Lac du Bourget :

42 rue du Pré Demaison 73000 Chambéry - 0479706468 -  
Géraldine LAPIERRE - [geraldine.lapierre@cisalb.fr](mailto:geraldine.lapierre@cisalb.fr)

Les élèves bénéficient d'un programme de découvertes scientifiques co-construit entre l'enseignant et le CISALB. Les activités proposées ont pour objectif d'alimenter la connaissance des enfants en matière d'écologie lacustre et du cycle de l'eau.

#### Thématiques à la carte :

- Le cycle de l'eau : de l'eau potable au traitement des eaux usées...
- Les chaînes alimentaires lacustres : du plancton au pêcheur...
- Les milieux aquatiques : marais, roselières et forêts alluviales...
- Le lac de A à Z...

Les enseignants disposent d'un espace préparatoire en ligne où la documentation pédagogique associée aux thématiques du séjour est mise à leur disposition.



Les séquences pédagogiques permettent aux élèves de découvrir, d'observer et d'approfondir leurs découvertes.

Trois séquences se succèdent :

- Un temps d'échange interactif sur le thème,
- Un temps d'observation-manipulation,
- Un temps de restitution.

*Cette organisation pédagogique peut être modifiée pour favoriser les visites de terrain.*



**Intervention musicale :**

Trois séances d'activités artistiques sont proposées aux élèves. La première s'oriente vers l'écoute par une évaluation interactive, des premières percussions corporelles et exercices de diction. La seconde séance approfondit les activités d'expression corporelle et de diction, et ouvre à la création d'une chanson «lacustre». La dernière séance est un atelier-mémoire, permettant de récapituler les apprentissages et ouvrant sur l'expression artistique corporelle et musicale. En fonction du groupe classe, l'intervenant est susceptible d'adapter ses contenus pour une meilleure création artistique adaptée et partagée. *L'enseignant doit prévoir l'enregistrement audiovisuel s'il le souhaite.*



**Déroulement :**

1er, 2ème et 3ème jours :

Découverte du milieu lacustre et activités musicales

**Pour plus d'informations :**

Téléchargez la fiche technique de ce séjour sur le site [www.ascd73.fr](http://www.ascd73.fr)  
Rubrique Courts séjours ➤ Organisation ➤ Courts séjours planifiés A.S.C.D.

## Découverte du patrimoine dans le massif de la Chartreuse

### Objectifs :

- Découvrir le milieu souterrain par une visite guidée des grottes de Saint Christophe et acquérir des notions sur le travail de l'eau et du temps.
- Comprendre l'occupation humaine sur le site de Saint Christophe de la préhistoire à nos jours grâce à l'accès à l'espace d'interprétation « Un site et des hommes » aux grottes de Saint Christophe.
- Découvrir la voie sarde, lieu de passage historique.
- Découvrir la préhistoire et l'ours des cavernes à travers une visite guidée du Musée de l'ours des cavernes.
- Découvrir la Chartreuse et plus particulièrement la faune, la flore, le patrimoine bâti, ou l'agriculture grâce à l'intervention d'un accompagnateur en montagne.



### Hébergement :

Chalet nature « Les trolles »  
Le Désert, 73670 ENTREMONT LE VIEUX  
Téléphone : 04 79 65 83 77  
Fax : 04 79 36 48 30  
E-mail: [contact@lestrolles.com](mailto:contact@lestrolles.com)  
Site : [www.lestrolles.com](http://www.lestrolles.com)

Nombre de classes : 2 classes  
Nombre d'enfants : 51 + 10 adultes  
Agrément P.M.I pour 28 élèves  
Public : Cycles 1, 2 et 3, et Collège  
Durée : 2 jours / 1 nuit



### Activités proposées :

**Les grottes de St Christophe :** 3796 route de Chambéry 73360 Saint Christophe la Grotte – 0479657508 - [info@grottes-saint-christophe.com](mailto:info@grottes-saint-christophe.com)



**Saint-Christophe-la-Grotte**  
Un site naturel unique, passage de l'eau et des hommes

### Visite guidée au choix :

- *Découverte du site de Saint Christophe la Grotte (cycle 1, 2 et 3)*
- *Pour les tout petits explorateurs : sensibilisation au monde souterrain par les sens (cycle 1)*
- *À la recherche du trésor des contrebandiers : type chasse au trésor (cycle 2 et 3)*

**Musée de l'ours des cavernes :** Le bourg 73670 Entremont le Vieux – 0479262987  
[info@musee-ours-cavernes.com](mailto:info@musee-ours-cavernes.com)

**La visite pédagogique** Visite en fonction du niveau des élèves - Durée : 1h à 1h15



- Présentation de la découverte de la grotte, de l'ours des cavernes...
- Visionnage d'un film en 3D tourné dans la «vraie grotte»
- Carnet de l'explorateur



## Les ateliers au choix :

Découvrir le quotidien des Hommes préhistoriques et reproduire les gestes de la préhistoire. Chaque élève repartira avec sa création.

- *Atelier peinture* (de la maternelle jusqu'au CP)
- *Atelier gravure* (à partir du CP)
- *Atelier parure* (à partir du CP)
- *Atelier terre* : - modelage d'un ours des cavernes en argile (à partir du CE1)  
- fabrication d'une lampe à huile en argile (à partir du CP)

**Cartusiana (Bureau Montagne de Chartreuse) :** Baffardière -  
Résidence du Parc - 38380 Saint Pierre de Chartreuse - 0438869131  
[contact@cartusiana.com](mailto:contact@cartusiana.com)



## Activité sur le site des Echelles / Saint Christophe :

Depuis le site des grottes, descente de la « voie sarde » et « des échelles », jusqu'au Pont Romain. Ensuite un sentier nous fait pénétrer dans les gorges de l'Echaillon jusqu'à un belvédère. Retour au pont romain par le même sentier.

- Les thèmes au choix :
  - *Mandrin, histoire ou légende ?*
  - *L'histoire de la voie sarde et de ses « échelles », un passage, une rivière, une frontière.*
  - *La flore des gorges humides.*
  - *Croquis, dessin des gorges (à partir du CP).*
  - *Découverte et contemplation de ces lieux parfois impressionnants et majestueux.*

## Activité sur le site d'Entremont le Vieux :

Départ du Chalet les Trolles, descente par le sentier de grande randonnée serpentant entre forêt, prairie et hameaux anciens.

- Les thèmes au choix :
  - *Patrimoine bâti et agriculture.*
  - *Découverte généraliste « faune, flore ».*
  - *Flore des prairies et agriculture.*

## En option la veillée :

**Association Mots d'où et d'ailleurs** – Marie-Noëlle LE FERRAND – 761 Faubourg Montmélian  
73000 Chambéry - [motsdouetdailleurs@gmx.fr](mailto:motsdouetdailleurs@gmx.fr)

## Déroulement :

### 1er jour :

- Visite guidée des grottes de Saint Christophe
- Demi-journée avec un accompagnateur en montagne

### 2ème jour :

- Visite guidée du Musée de l'ours des cavernes et atelier préhistorique
- Demi-journée avec un accompagnateur en montagne

### **Pour plus d'informations :**

Téléchargez la fiche technique de ce séjour sur le site [www.ascd73.fr](http://www.ascd73.fr)

Rubrique Courts séjours ➤ Organisation ➤ Courts séjours planifiés A.S.C.D.

## Immersion dans un territoire de montagne

### Objectifs :

- Vivre une expérience collective originale
- Développer le goût de l'exploration, la curiosité et la coopération

### THÉMATIQUES :

#### Au fil de l'eau (cycles 2, 3 et collège)

- Vivre le voyage de l'eau.
- Découvrir l'eau comme source d'énergie.

#### De l'herbe au fromage (cycles 2, 3 et collège)

- On se transforme en éleveurs-fromagers.
- Contact avec les animaux de « La ferme en chemin ».

#### Homo Valgelonus (cycle 3 et collège)

- Comprendre les relations entre l'homme et la nature au cours de l'histoire, dans la vallée.

#### Les enfants du marais (cycles 1, 2, 3 et collège)

- Étudier un écosystème et découvrir un espace naturel sensible.
- Illustrer les notions de biodiversité, de chaîne alimentaire.

#### Chez les petits peuples de la nature (cycles 2, 3 et collège)

- Voyage sensible et sensoriel au cœur des écosystèmes du marais.
- Éveiller et développer l'imagination.
- Utiliser les sons et la musique comme une passerelle vers les mondes imaginaires.
- Travailler sur l'inspiration, l'improvisation et l'expression des ressentis.

#### A l'aventure, les apprentis nomades (cycles 1, 2, 3 et collège)

- Approcher la nature de manière sensorielle et ludique.
- S'entraider et coopérer lors des activités créatives.

#### Prom'nons-nous dans les bois (cycles 1, 2, 3 et collège)

- Étudier un écosystème, ses spécificités, sa faune et sa flore.

#### Les sens de l'orientation (cycles 2, 3 et collège)

- Savoir s'orienter à l'aide d'une représentation simple de l'espace.
- Comprendre le fonctionnement et l'utilisation d'une boussole.

#### La nature en musique (cycles 1, 2, 3 et collège)

- Éveiller à l'écoute, aux sons de la nature, notamment aux chants d'oiseaux.
- Travailler en commun sur l'inspiration.
- Construire un conte musical, de son élaboration à l'enregistrement de son interprétation collective.

#### Nos amis les insectes (cycles 1, 2, 3 et collège)

- Reconnaître quelques insectes et comprendre leurs rôles dans l'environnement.
- Connaître la spécificité des insectes sociaux.
- Découvrir la vie des abeilles et des fourmis rousses des bois.

#### Au cœur de la Terre (deux programmes : cycle 2 et cycle 3)

- Vivre une expérience sensorielle dans un milieu inhabituel : le monde souterrain.
- Découvrir la roche, les minéraux et arriver à en distinguer quelques types (le fer).
- Faire le lien entre le «petit» (les roches) et le «grand» (la forme des paysages) entre le «dessous» et le «dessus».



## NOUVELLE THÉMATIQUE

La forêt de Otamba (à partir du CE2, avec des spécialistes de la grimpe d'arbres)

- Apprivoiser la peur du vide, gagner en confiance, s'entraider.
- Découverte de la forêt dans ses trois dimensions.
- Immersion dans le milieu forestier (faune et flore spécifique, écosystème, usages).

### Hébergement :

Yayla de Rochebrune – Les Yourtes

73110 LE PONTET

04 79 36 38 75 / 06 61 16 97 31

E-mail : [montagnes.nature.hommes@gmail.com](mailto:montagnes.nature.hommes@gmail.com)

Site : [www.montagnesnaturehommes.org](http://www.montagnesnaturehommes.org)

Nombre de classes : 2 classes

Nombre d'enfants : 60

Public : Cycles 1, 2, 3 et Collège

Durée : 2 jours / 1 nuit ou 3 jours / 2 nuits



### Activités :

#### Montagnes, Nature et Hommes - Séjours :

Contact : Stéphane VERDET -

[montagnes.nature.hommes@gmail.com](mailto:montagnes.nature.hommes@gmail.com) - 0640073746

Montagnes, Nature,  
et Hommes



Pour la thématique « La nature en musique », l'équipe de Montagnes, Nature et Hommes travaille en partenariat avec Jean-Marc VIGNOLI (violoniste « sur mesure »).

Jean-Marc Vignoli



Violoniste «sur mesure»

### Déroulement :

Exemple de programme pour la thématique «Prom'nons nous dans les bois» :

#### 1er jour :

- Balade pour découvrir un milieu naturel, comme la prairie (*jeux avec les plantes, observation des insectes...*), la forêt (*balade en immersion...*), ou découverte de la faune locale (*parcours/ recherche d'indices de vie...*)
- Balade dans la forêt (*balade sensorielle ou balade en immersion...*) et découverte d'un milieu naturel différent (*jeux sur les arbres, recherche d'indices de vie, capture et observation de petites bêtes...*)
- Veillée autour du feu



#### 2ème jour :

- Petite randonnée surprise pour découvrir la faune forestière (*jeux sur la faune avec indices et photos...*)
- Découverte des fourmilières et de la vie de la fourmi. Land-Art autour de la légende de «l'arbre sacré»

#### Pour plus d'informations :

Téléchargez la fiche technique de ce séjour sur le site [www.ascd73.fr](http://www.ascd73.fr)

Rubrique Courts séjours > Organisation > Courts séjours planifiés A.S.C.D.

## Découverte de la peinture baroque et du parc national de la Vanoise

### Objectifs :

- Découvrir le Parc de la Vanoise et plus particulièrement la vallée de la Haute Maurienne : sa faune, sa flore, la forêt...
- Découvrir de manière générale l'Art Baroque.
- Comprendre et fabriquer des couleurs à base de pigments.
- Réaliser un cercle chromatique.
- Apprendre à dessiner des perspectives et des éléments de la faune et de la flore.
- Réaliser une poya qui sera le support de l'ensemble des découvertes faites dans le milieu.



### Hébergement :

Centre de vacances « Les Edelweiss »  
73480 LANSLEBOURG  
Tél : 04 79 05 92 67  
Contact : Mme Laurence YVINEC  
E-mail : [jahmv.edelweiss@gmail.com](mailto:jahmv.edelweiss@gmail.com)  
Site : <http://www.centre-vacances-les-edelweiss-73.fr/>

Nombre de classes : 4 classes  
Nombre d'enfants : 77  
Public : Cycles 2 et 3, et collège  
Durée : 3 jours / 2 nuits



### Activités proposées :

**Atelier peinture** : Muriel VEILLAS (Artiste peintre) - 137 chemin du Biollay 73000 Chambéry – 0678418233 - [mu.veillas@gmail.com](mailto:mu.veillas@gmail.com)

- *Fabrication de couleurs* : grâce à des pigments, des liants ...
- *Fabrication du cercle chromatique*
- *Réalisation de perspectives et d'éléments de la nature en dessin*
- *Réalisation d'une œuvre sur support en bois* : l'œuvre sera une poya en relation avec les éléments du milieu montagnard découverts avec l'accompagnateur en montagne
- *Atelier peinture libre* en soirée



*Tout le matériel nécessaire à l'activité peinture est fourni par l'artiste peintre.*

**Découverte du Parc de la Vanoise** : Didier BEAUCHET – Accompagnateur en montagne du centre de vacances Les Edelweiss

- Découverte du milieu montagnard
  - Lecture de paysage
  - Découverte de la vallée
- Thématiques possibles :
- Faune/flore
  - La forêt de montagne ...

# LES P'TITS PEINTRES SUR LE CHEMIN DU BAROQUE

## Au choix :

- *Visite guidée des peintures médiévales de la chapelle Saint Sébastien de Lanslevillard :*

Une lecture de cette BD moyenâgeuse dont les nombreux détails évoquent la vie quotidienne des gens au Moyen Age.

- *Visite-jeu « Nos enfants sont des anges » :*

Une découverte interactive de l'art baroque dans l'église paroissiale.

Livret-jeu en mains, les enfants ressentent l'atmosphère des lieux, découvrent la décoration, les matériaux, le vocabulaire et la symbolique de cet édifice.



## En option :

### **Coopérative Laitière de Haute Maurienne Vanoise de Lanslebourg :**

- Film sur l'agriculture et le fromage
- Visite Guidée de la coopérative
- Visite des caves et dégustation

## **Déroulement :**

### 1er jour :

- Visite de la Chapelle Saint Sébastien
- Découverte de la vallée de Lanslebourg avec accompagnateur en montagne
- Fabrication de couleurs et d'un cercle chromatique
- Peinture ou dessin libre en soirée

### 2ème jour :

- Découverte du milieu / randonnée avec accompagnateur en montagne
- Réalisation de perspectives et d'éléments de la nature en dessin puis conception de la poya
- Peinture ou dessin libre en soirée

### 3ème jour :

- Poursuite et finalisation de la réalisation de la poya
- Moment d'échange avec l'artiste sur son métier



## **Pour plus d'informations :**

Téléchargez la fiche technique de ce séjour sur le site [www.ascd73.fr](http://www.ascd73.fr)

Rubrique Courts séjours > **Organisation** > Courts séjours planifiés A.S.C.D.

## Découverte du patrimoine humain, naturel ou scientifique

### Objectifs :

- Découvrir le Beaufortain d'un point de vue scientifique et/ou patrimonial.
- Réaliser une production artistique au choix de l'enseignant (land art, travail en volume...) en lien avec le thème observé : pastoral (alpage, ferme, coopérative...), naturel (forêt, faune, flore...), humain (architecture, barrage, station...).

### Hébergement :

Chalet «Le Chornais»  
73270 ARECHES BEAUFORT

Nombre de classes : 4 classes +1 petite

Nombre d'enfants : 117+15 adultes

Agrément P.M.I pour 64 élèves

Public : Cycles 1, 2 et 3, et Collège

Durée : 3 jours / 2 nuits



### Activités proposées :

#### Activité artistique (LAND ART) :

Organisation : L'activité est réalisée par demi-classe, afin de créer une œuvre collective éphémère Land art par groupe, l'autre demi-classe travaille sur des créations individuelles.

Création collective : L'activité Land art est une activité d'improvisation et de création sur le moment qui fait appel à l'imagination et au ressenti.



#### Plusieurs thématiques possibles :

*Le Mandala,*

*Le labyrinthe,*

*L'habitat/cabane/volume,*

*Installation à suspendre à tisser à nouer,*

*Faune/flore,*

*Éléments naturels,*

*Le rêve/l'imaginaire*

Les réalisations sont immortalisées par une photo.

Création individuelle : Ce moment peut être utilisé pour compléter le «carnet de voyage» (fabriqué en amont du séjour par les élèves, il se composera de feuilles de toutes qualités, pochettes transparentes... qui seront reliées entre elles à la fin du séjour). Cela permettra aux élèves de construire tout au long du séjour un document de souvenir, une trace artistique personnelle.

## Précisions :

Toutes les activités artistiques se déroulent en extérieur. En cas de mauvais temps, des activités artistiques vous seront proposées en intérieur.

L'ensemble des fournitures (crayon, peinture, colle, matériaux autres que les éléments naturels, support...) nécessaires à l'activité sont à prévoir par l'enseignant.

D'autres projets artistiques peuvent être envisagés par les enseignants en collaboration avec l'artiste.

## **Parcours sensoriel avec l'animateur nature du centre :**

L'animateur nature proposera une activité en extérieur où les élèves découvriront le milieu montagnard par le biais de leur sens.

## **Découverte du milieu montagnard avec des accompagnateurs en montagne spécialistes du Beaufortain :**

### Les thèmes abordés :

- Forêt et arbres
- Pierrier
- Chemin et sentier
- Ferme et maison particulière
- Ruisseau
- Le monde animal
- Univers sonore
- Aménagement

## **Coopérative Laitière du Beaufortain :**

- Projection du film «Au pays du Beaufort»
- Visite guidée des caves

### En option :

## **Animation en lien avec la visite de la coopérative laitière :**

Fondation FACIM – Guide conférencier

- *L'atelier Jeannette la vachette :*

En compagnie de Jeannette la vachette, partez à la rencontre des animaux sauvages et domestiques qui peuplent les alpages de nos montagnes.

## **Déroulement :**

### 1er jour :

- Visite de la coopérative laitière de Beaufort
- Activité artistique avec l'artiste plasticienne

### 2ème jour :

- Parcours sensoriel et nature avec animateur nature
- Découverte du milieu avec accompagnateur en montagne

### 3ème jour :

- Activité artistique avec l'artiste plasticienne
- Mise en commun des productions



### **Pour plus d'informations :**

Téléchargez la fiche technique de ce séjour sur le site [www.ascd73.fr](http://www.ascd73.fr)  
 Rubrique Courts séjours ➤ Organisation ➤ Courts séjours planifiés A.S.C.D.

## Découverte de la vie en refuge et des glaciers

### Objectifs :

- S'immerger dans une vallée glaciaire de montagne.
- Comprendre la formation d'un glacier, son évolution et son rôle dans le paysage à travers les vestiges qu'il a laissés dans la vallée.
- Découvrir le Parc de la Vanoise.
- Observer et déterminer la faune et la flore.
- Comprendre l'occupation humaine de la vallée.
- Faire et gérer un effort physique.



### Hébergement :

Refuge du Bois  
73350 CHAMPAGNY EN VANOISE  
Tél/Fax : 04 79 55 05 79  
E-mail : [refuge.lebois@vanoise-parcnational.fr](mailto:refuge.lebois@vanoise-parcnational.fr)  
Site : [www.gitedubois.com](http://www.gitedubois.com)

Nombre de classes : 2 classes  
Nombre d'enfants : 52 + 8 adultes  
Public : Cycles 2, 3 et Collège  
Durée : 2 jours / 1 nuit



### Activités proposées :

**Espace GLACIALIS** : Le Bois 73350 Champagny en Vanoise – 0479014028  
[patrimoine.champagny@la-plagne.com](mailto:patrimoine.champagny@la-plagne.com) – [www.espace-glacialis.fr](http://www.espace-glacialis.fr)



### La visite guidée :

L'activité commence à l'extérieur par une lecture de paysage. Puis à l'intérieur du musée les élèves aborderont la vie d'un glacier : sa formation, son rôle dans le paysage... en se basant sur des maquettes, photos, objets... (30 à 40 min).

La visite se poursuit ensuite avec la projection d'un film sur le glacier de l'Epéna (situé au fond du vallon de Champagny le Haut) puis d'un petit temps d'échange (30 min). Enfin, par petits groupes de 3 ou 4, les enfants doivent relever les 12 défis du Passeport des glaces à l'aide des panneaux et maquettes dans l'Espace Glacialis. (30 à 40 min). Les animations sont adaptées en fonction du cycle des enfants et des demandes des enseignants.





# À LA DÉCOUVERTE DES GLACIERS

## Accompagnateur Moyenne Montagne - ambassadeur du Parc National de la Vanoise :

Françoise GIMENEZ - 0479553061 – 0686437958 - [f-gimenez@sfr.fr](mailto:f-gimenez@sfr.fr)

Marie LYANNAZ - 0660117568 - [mariedegelis@wanadoo.fr](mailto:mariedegelis@wanadoo.fr)

Raphaël EXCOFFIER - 0762590217 - [excoffier.raphael@bbox.fr](mailto:excoffier.raphael@bbox.fr)



### Thématique :

*Les Glaciers, la faune, la flore et le Parc National de la Vanoise*

**Activité du premier jour :** Le sentier de découverte de Champagny le haut en complément de la visite de l'espace Glacialis. Pendant cette activité les élèves découvriront le vallon et aborderont le rôle et la réglementation du Parc National.

**Activité du deuxième jour :** Les glaciers, faune et flore de la Vanoise.

Les élèves observeront les vestiges du glacier dans le vallon ce qui leur permettra de comprendre ses mouvements, ainsi que la faune et la flore de la Vanoise. Enfin, ils aborderont la notion de zone coeur du Parc National.

### En option :

**Galerie Hydraulica :** Le Villard 73350 Le Planay - 0479221968

[contact@galerie-hydraulica.com](mailto:contact@galerie-hydraulica.com) – [www.galerie-hydraulica.com](http://www.galerie-hydraulica.com)



La Galerie Hydraulica propose des ateliers adaptés aux différents cycles permettant d'aborder l'hydroélectricité et l'évolution d'un village alpin.

Chaque visite commence par un temps d'accueil qui permet aux élèves de découvrir le Villard du Planay au travers de l'histoire de Louis, habitant du village.

Cycle 2 : une montagne hydroélectrique, un village industrialisé

Cycle 2 et 3 : de l'eau sauvage à l'eau domestiquée

Cycle 3 et Collège : les secrets de l'électricité

Cycle 3 et Collège : évolution d'un village alpin

Collège : à la rencontre de la houille blanche

### **Déroulement :**

#### 1er jour :

- Visite de l'espace Glacialis
- Sentier découverte

#### 2ème jour :

- Journée randonnée / découverte du milieu « Les glaciers, la faune, la flore et le parc de la Vanoise »



*Ce séjour peut se faire pour des élèves en situation de handicap. Du matériel adapté (type fauteuil tout terrain ou joëlette) est disponible sur place. Le Refuge du Bois est également accessible, ainsi que l'espace Glacialis.*

### **Pour plus d'informations :**

Téléchargez la fiche technique de ce séjour sur le site [www.ascd73.fr](http://www.ascd73.fr)

Rubrique Courts séjours > Organisation > Courts séjours planifiés A.S.C.D.

Si les courts séjours planifiés ne répondent pas à vos attentes, n'hésitez pas à nous contacter afin que nous puissions **construire ensemble votre court séjour sur mesure** afin qu'il réponde à votre projet.

L'équipe de l'A.S.C.D vous **accompagne dans votre projet de courts séjours**, elle vous **aide à la conception** par la recherche de prestataires (hébergement, activités, transport...), elle vous **facilite les démarches administratives et financières**. L'équipe de professionnels de l'A.S.C.D est à votre écoute et se forcera à répondre au mieux à votre demande.

**ATTENTION :** Les aides du Conseil Départemental pour les courts séjours sont **exclusivement réservées** aux courts séjours planifiés CAP SAVOIE. Si vous souhaitez que l'A.S.C.D vous aide à construire votre séjour sur mesure, vous ne pouvez pas bénéficier de ces aides.

*Exemple de court séjour construit en accompagnement non aidé :*

## Court séjour «À la découverte de Lyon»

### Objectifs :

- Découvrir un milieu urbain, ainsi que ses différents modes de transports.
- Sensibiliser et découvrir un patrimoine historique, culturel, scientifique et artistique.

### Hébergement :

Centre International de Séjour de Lyon  
103 boulevard des Etats-Unis  
69008 LYON  
Tél : 04.37.90.42.42  
Fax : 04.78.77.96.95  
E-mail : [info@cis-lyon.com](mailto:info@cis-lyon.com)  
Site : <http://www.cis-lyon.com/>

Nombre de classes : 4 classes

Nombre d'enfants : 120

Public : Cycles 1, 2 et 3, et collège

Durée : 3 jours / 2 nuits



### Exemple d'activités proposées :

- Maison des canuts et visite des traboules
- Musée Gadagne
- Musée de l'imprimerie
- Musée des Beaux-Arts
- Visite de l'Opéra de Lyon
- Promenade dans le Parc de la Tête d'Or
- Musée Confluence
- Basilique de Fourvière
- Institut Lumière...

## CLASSES DE DÉCOUVERTES & COURTS SÉJOURS

### Organisation d'une CLASSE DE DÉCOUVERTES

L' A.S.C.D. vous propose un large panel de «**classes de découvertes**» comprenant l'ensemble des prestations attendues du départ au retour à l'école.

- **Les classes de neige** en Savoie
- **Les classes de lac** à Aix-les-Bains
- **Les classes nature** en Savoie
- **Les classes de mer** Bretagne, Finistère, Méditerranée
- **Les classes patrimoine, artistiques, ferme pédagogique ...**

Pour vous inscrire 3 possibilités :

- Par mail : [contact@ascd73.fr](mailto:contact@ascd73.fr)
- Par tél : 04.79.69.26.58 choix 11
- Par courrier : Fiche d'intention (bulletin d'info septembre)

### Aide à l'ENCADREMENT DES ÉLÈVES

Dans la même dynamique que pour les classes de découvertes, nous pourrons vous aider à l'encadrement de votre court séjour.

L'an passé 288 classes savoyardes sont parties en classes de découvertes soit environ 6 341 élèves.

Parfois vous êtes à la recherche de personnes qui puissent à vos côtés, en toute confiance, vous aider à assumer l'encadrement de vie quotidienne des élèves.

L' A.S.C.D. a donc fait appel, aux retraités savoyards de l'éducation nationale parce que les compétences qu'ils ont développées au cours de leur carrière professionnelle les qualifient en priorité pour cette mission éducative.

**Compte tenu des nombreuses réponses déjà reçues, nous sommes en mesure dès à présent de vous mettre en relation avec ces accompagnateurs bénévoles.**

Une fiche traitant de la responsabilité de l'encadrement est à votre disposition sur notre site web :

[www.ascd73.fr](http://www.ascd73.fr)

## AUTRES SERVICES

L' A.S.C.D. met à votre disposition d'autres services au 04 79 69 26 58 ou par mail :

[contact@ascd73.fr](mailto:contact@ascd73.fr)

- Informations téléphoniques 5 jours sur 7 de 7 H 30 à 18 H 00 tous les jours sauf mercredi et vendredi de 8 H 00 à 17 H 00
- Informations pratiques et pédagogiques sur notre site web : [www.ascd73.fr](http://www.ascd73.fr)
- Aide à la constitution de votre dossier administratif.
- Aide à la constitution de votre dossier financier.
- Accès à une liste de personnes ressources qui peuvent témoigner de leur expérience lors de tel ou tel séjour.
- Aide à la recherche d'accompagnateurs bénévoles.
- Aide au montage technique de projets.

## ACCOMPAGNEMENT

Vous avez un projet de séjour ?

Contactez-nous et nous pourrons vous accompagner dans l'élaboration pédagogique ou administrative de votre classe de découvertes.

[accompagnement@ascd73.fr](mailto:accompagnement@ascd73.fr)

